



UNIVERSITETI - UNIVERSITY - UNIVERZITET
"HAXHI ZEKA"



MENAXHIMI I RISKUT FINANCIAR

MENAXHIMI I BANKES

Kapitulli 3

Prof. Asoc. Dr. Ibish Mazreku

Ph.D. (c) Fisnik Morina



Mars, 2018





MENAXHIMI I RISKUT FINANCIAR



2

- Lënda: Menaxhimi i Riskut Financiar
- Viti I-rë, Semestri II, Departamenti: Kontabilitet dhe Financa
- Statusi i lëndes: Obligative
- Javët mësimore: 15 (3 orë ligjerata, 2 orë ushtrime)
- Ph.D. (c) Fisnik Morina
- Emaili: fisnik.morina@unhz.eu



BILANCI I GJENDJES DHE PASQYRA E TE ARDHURAVE

3

- Përmes pasqyrave financiare, banka është në gjendje për të komunikuar pozicionin e saj financiar për aktorët e saj dhe rregullatorët.
- Ky seksion fokusohet në bilancin e gjendjes dhe në pasqyrën e të ardhurave.
 - Bilanci gjendjes tregon të gjitha pasuritë, detyrimet, dhe ekuitetin që e ka banka në një kohë të caktuar, si në fund të vitit. Është një fotografi që tregon se çfarë banka zotëron (asetet) dhe detyrohet (detyrimet), dhe dallimin në mes tyre, ekuitetin e bankës.
 - Të dhënat në pasqyrën e të ardhurave regjistrojnë të gjitha të hyrat (të ardhurat) dhe të dalurat (shpenzimet) që banka ka regjistruar gjatë një periudhe të caktuar kohore, të tilla si një muaj, një e kuartal, apo një vit.

ASETET E BANKES

4

- Një bankë zakonisht ka të holla te gatshme, investime në letra me vlerë dhe kredi, pasuri në pronë të paluajtshme dhe pasuri të tjera në bilancin e saj.
- Pjesa më e madhe e asetëve të bankës mbahen në librin bankar të bankës ose librin e saj tregtare.
- Një përqindje e vogël e asetëve të bankës mbahen në para të gatshme, ose në trezorin e bankës për të përmbushur nevojat e menjëhershme për pagesa dhe tërheqje, ose si rezerva në bankën qendrore, ose të depozituara pranë bankave të tjera për të përmbushur kërkesat për rezervën e saj rregullatore

<u>Asete ne miliona USD</u>	<u>Shuma</u>	<u>Detyrimet ne miliona USD</u>	<u>Shuma</u>
Keshi	10	Depozitat afat shkurtera	300
Obligacione qeveritare	100	<u>Depozitat afat gjate</u>	<u>250</u>
		Subtotali depozitave	550
Kredit te qeveria lokale,neto	190	Financimi afat-shkurter	200
Kredite neto te NVM	200	<u>Obligacionet afat-gjate</u>	<u>150</u>
<u>Kredit neto per korporatat</u>	<u>500</u>	Subtotali i detyrimeve tjera	350
<u>Kredite totale:</u>	<u>890</u>	<u>Deturimet totale</u>	<u>900</u>
		Ekuiteti	100
<u>Totali</u>	<u>1.000</u>	<u>Totali</u>	<u>1.000</u>

Figura 2.1. Bilanci i gjendjes i Bankës A

Nga një perspektivë e menaxhimit, asetet e bankës janë të ndarë në dy "Libra":

- Libri tregtarë përfshin investimet që banka ka bërë në letrat me vlerë të tilla si obligacionet, ekuitetet, dhe mallrave. Libri tregtimit kryesisht i nënshtrohet ekspozimit ndaj rrezikut të tregut.
- Libri bankar i referohet kredive që i ka lejuar banka. Rreziku primar në librin bankar është rreziku i kredisë. Rreziku i normës së interesit është gjithashtu me një konsideratë të madhe kur menaxhohet libri bankar i bankës.

<u>Asetet ne miliona USD</u>	<u>Shuma</u>	<u>LIBRI</u>
Keshi	10	
Obligacionet qeveritare	100	Tregtare
Kredit te qeveria lokale	190	
Kredit te NVM	200	Bankar
Kredit te korporatat e medha	500	
Totali:	1.000	

Figura 2.2. Libri tregtare dhe bankare

DETYRIMET E BANKES

8

- ❑ Detyrimeve të bankës përbëhen nga depozitat e saj dhe huamarrjet e saj.
- ❑ Shumica e detyrimeve komerciale të bankës janë depozitat e bëra nga klientët e saj (depozituesit).
- ❑ Këto depozita në përgjithësi janë vendosur qoftë në llogaritë e transaksionit apo në llogarite të kursimit.

- Llogaritë e transaksionit janë llogaritë ku depozituesi mund të tërheq depozitat sipas kërkesës duke përdorur çeket, kartat e debitit ose instruksionet e ngjashme te pagesave.
- Llogaritë e transaksionit në përgjithësi lejojnë numër të madh të tërheqjeve me kufizime minimale kohore.
- Llogaritë e kursimeve mund të kufizojnë numrin e tërheqjeve që një depozitues mund të bëjë në një periudhë të caktuar kohore, dhe ofrojnë norma të larta interesi për depozituesit.
- Për shkak se qasja në fonde në një llogari të kursimeve është e kufizuar dhe tërheqja në raste të caktuara mund të jetë e kufizuar nga koha, llogaritë e kursimeve janë të rëndësishme për funksionin e menaxhimit të aseteve dhe detyrimeve të një banke

EKUITETI

10

- Dallimi midis asetëve dhe detyrimeve të bankës është e barabartë me ekuitetin e saj.

$$\text{Asetet} - \text{Detyrimet} = \text{Ekuiteti}$$

Ekuiteti përfaqëson aksionet e pronësisë së aksionarëve të bankës dhe përbëhet nga dy pjesë:

1. **Kapitali i paguar**, kapitali që pronarët e kanë dhënë në bankë
2. **Fitime të pashpërndara**, të gjitha fitimet që banka i ka gjeneruar që prej fillimit të saj, minus të ardhurat që ajo u ktheu pronarëve si dividendë.

PASQYRA E TE ARDHURAVE

- Pasqyra e të ardhurave regjistron efektet e transaksioneve financiare që banka i ka kryer gjatë një periudhe të caktuar kohore, zakonisht tremujore apo vjetore.
- Pasqyra e të ardhurave në veçanti tregon efektin e kostove për të hyrat.
- Dallimi në mes të ardhurave të fituara dhe shpenzimeve të bëra gjatë një periudhe të caktuar kohore quhet fitim (ose humbje).
- Me pak fjalë, fitim (ose humbja) është diferenca ndërmjet të ardhurave të bankës dhe shpenzimet e saj.

ROLI I EKUITETIT TE BANKES

- Ekuiteti luan një rol të rëndësishëm në menaxhimin e bankës.
- Nëse banka lëshon një kredi për një huamarrës i cili është në vonesë në pagesën e detyrimit, banka do të humbas disa nga asetet e saj, që ndikojnë në kapitalin e bankës dhe reduktimin e aksioneve të aksionarëve në bankë.
- Depozituesit, të cilët i kanë besuar paratë e tyre për ruajtje në bankë, presin që të jënë të mbrojtur nga ndonjë humbje që banka e pëson nga kreditë e saja.

HUMBJET E KREDISE

- Bankat pranojnë se disa nga kreditë që i lëshojnë ato mund të dështojnë të paguhen, dhe ato pranojnë impaktin që ato mund ta kenë në të dyja në të ardhurat e bankës dhe profitin e saj.
- Si do të shihet në kapitujt e mëvonshëm, bankat kanë zhvilluar qasje shumë të strukturuar dhe të sotifikuara për të parashikuar, menaxhuar, dhe për të zvogëluar humbjet e mundshme nga kreditë.
- Meqë humbjet e kredisë zvogëlojnë kapitalin e ekuitetit dhe si pasojë mund të ndikojnë në mbijetesën afatgjatë të bankës, bankat duhet të përfshijnë në procesin e planifikimit dhe buxhetimit të tyre një nivel të arsyeshëm të humbjeve nga kreditë si një "kosto e të bërit biznes", të ngjajshme me shpenzimet që ata buxhetojnë për punonjësit, hapësirat për zyre, dhe pajisje.

VLERESIMI I ASETEVE NE LIBRAT TREGTARE

14

- Asetet në librin tregtare zakonisht mbahen për shitje, dhe vlera e tyre në bilancin e bankës duhet të pasqyrojë atë që këto asete do të sillen në tregjet financiare.
- Kështu, vlera e këtyre aseteve duhet të shënohet ndaj tregut; që është, se vlera e tyre në bilanc duhet të pasqyrojë vlerën e tregut.
- Vlera fer e tregut është çmimi që aseti do të sillte nëse shitet menjëherë në treg për një blerës të gatshëm.

VLERA E ASETEVE NE LIBRIN BANKAR, KREDIT PERFORMUESE

15

- Asetet qe mbahen në librin bankar, kryesisht kreditë, zakonisht nuk janë në dispozicion për shitje.
- Si të tilla, ato janë të ndryshme nga asetet e mbajtura në librin tregtare që, siç u përmend tashmë, zakonisht mbahen për shitje.
- Kreditë huamarrësit e të cilëve i bëjnë pagesat siç është rënë dakord konsiderohen kredi pa probleme (performuese).
- Kredi huamarrësit e të cilëve dështojnë për të bërë pagesat, ose bëjnë pagesa me vonesë, konsiderohet si kredi me probleme (jo performuese NPL).

VLERA E ASETERVE NE LIBRAT BANKAR, KREDITE JO PERFORMUESE

16

- Në qoftë se një bankë nuk pret shlyerjen e plotë ose të pjeshme të kredisë me kohë, ajo atëherë duhet të klasifikohet si kredi me probleme, dhe rregullimet duhet të bëhen në vlerën e regjistruar të kredisë në pasqyrat financiare të bankës.
- Banka ka për ta agjustuar vlerën e regjistruar të kredive me probleme në bilancin e saj të suksesit në mënyrë që aksionarët, menaxhmenti, rregullatorët, dhe akterë të tjerë mund të vlerësojnë saktë fuqinë e bankës.
- Vlera e re e regjistruar e kredisë duhet të ndryshohet për të pasqyruar shumën e pritur që banka në mënyrë të arsyeshme mund ta mbuloi nga huamarrësi.

PROVIZIONET PER HUMBJE TE KREDIVE DHE REZERVAT PER HUMBJE TE KREDIVE

17

- Gjithë procesi i nënshkrimit të kredive të bankës përqendrohet në bërjen e një parashikimi në lidhje me mundësinë e dështimit të huamarrësit.
- Edhe pse banka tërësisht i analizon të gjitha kreditë që i ka nënshkruar, rrethanat mund të ndryshojnë ashtu që ajo që është konsideruar fillimisht të jetë mirë, si kredi me cilësi të lartë bëhet kredi me probleme.
- Bankat e dinë këtë dhe presin një nivel të arsyeshëm të humbjeve mbi kreditë që ato i lejojnë.
- Për të kompensuar humbjet e pritshme nga kreditë, bankat bëjnë caktimin e çmimeve të kredive të tyre në përputhje me rrethanat: norma e interesit dhe tarifatat e tjera që huamarrësi i paguan për kredinë llogariten për të kompensuar rrezikun që huadhënësi e merr përsipër, duke përfshirë humbjet e mundshme nga kredia që banka do të pësoi nëse huamarrësi dështon.
- Kjo është arsyeja pse huamarrësit me rrezik më të lartë paguajnë një normë me të lartë interesit në bankë.

MENAXHMENTI I ASETVE DHE DETYRIMEVE

Bankat përballen edhe me dy rreziqe kyçe shtesë që ende nuk janë diskutuar: të rrezikut të normës së interesit dhe rrezikut të likuiditetit.

- **Rreziku i normës së interesit** i referohet humbjes potenciale në vlerë të një aseti për shkak të ndryshimeve në normat e interesit. Për shembull, banka paguan një normë interesi ndaj depozituesve të saj dhe merr një tjetër nga debitorët e saj. Nëse normat e interesit ndryshojnë, rentabiliteti i bankës ndryshon gjithashtu. Rreziku i normës së interesit ndikon si në librin bankare ashtu dhe librin tregtare.
- **Rreziku i likuiditetit** i referohet paaftësisë së mundshme të bankës për të përmbushur detyrimet e saj të pagesës kur ato ndodhin. Në veçanti, një bankë duhet të menaxhojë aftësinë e saj për të paguar depozitarëve interesin e tyre dhe për të shlyer depozituesit që kërkojnë të tërheqin cilëndo pjesë të parave të tyre. Risku i likuiditetit është quajtur edhe financim i rrezikut të likuiditetit.

STANDARDET E LIKUIDITETIT NE BAZEL III

- Në mënyrë tipike, dështimet e bankave janë për shkak të kombinimit të humbjeve të konsiderueshme të kredisë dhe të likuiditetit të kufizuar ose në zhdukje për të financuar në mënyrë adekuate asetet gjatë kohës së stresit.
- Rrjedhimisht, rregullatorët kanë konsideruar qasjen e niveleve të duhura të financimi dhe të likuiditetit të rëndësishme për stabilitetin afatgjatë të secilës bankë.
- Para Marrëveshjes së Bazel III, rregulloret ndërkombëtare bankare nuk kanë pasur standarde të likuiditetit globale, ose monitorim të vazhdueshëm rregullator në mbikëqyrjen e vëmendshme ndërkufitare.

QEVERISJA KORPORATIVE

20

- Aksionarët zgjedhin bordin e drejtorëve që e mbikëqyrin menaxhmentin i cili kontrollon operacionet ditore te bankës.
- Qeverisja e korporative, është një set i marrëdhënieve ndërmjet bordit të drejtorëve, aksionarëve dhe akterëve të tjerë në një kompani, është një kornizë që bankat e përdorin për të rritur suksesin e tyre.
- Qeverisja e korporative krijon një strukturë të marrëdhënieve që ndihmojnë menaxhmentin për:
 - Te vendos objektivat korporative dhe strategjike të biznesit dhe drejton operacionet e përditshme.
 - Te marr parasysh interesat e të gjitha grupeve të saj të interesit, veç e veç si dhe bashkërisht.
 - Te menaxhuar bankën në një mënyrë të sigurt dhe të shëndoshë.
 - Te jete në përputhje me ligjet dhe rregulloret përkatëse.
 - Mbrojë interesat e depozituesve të saj.

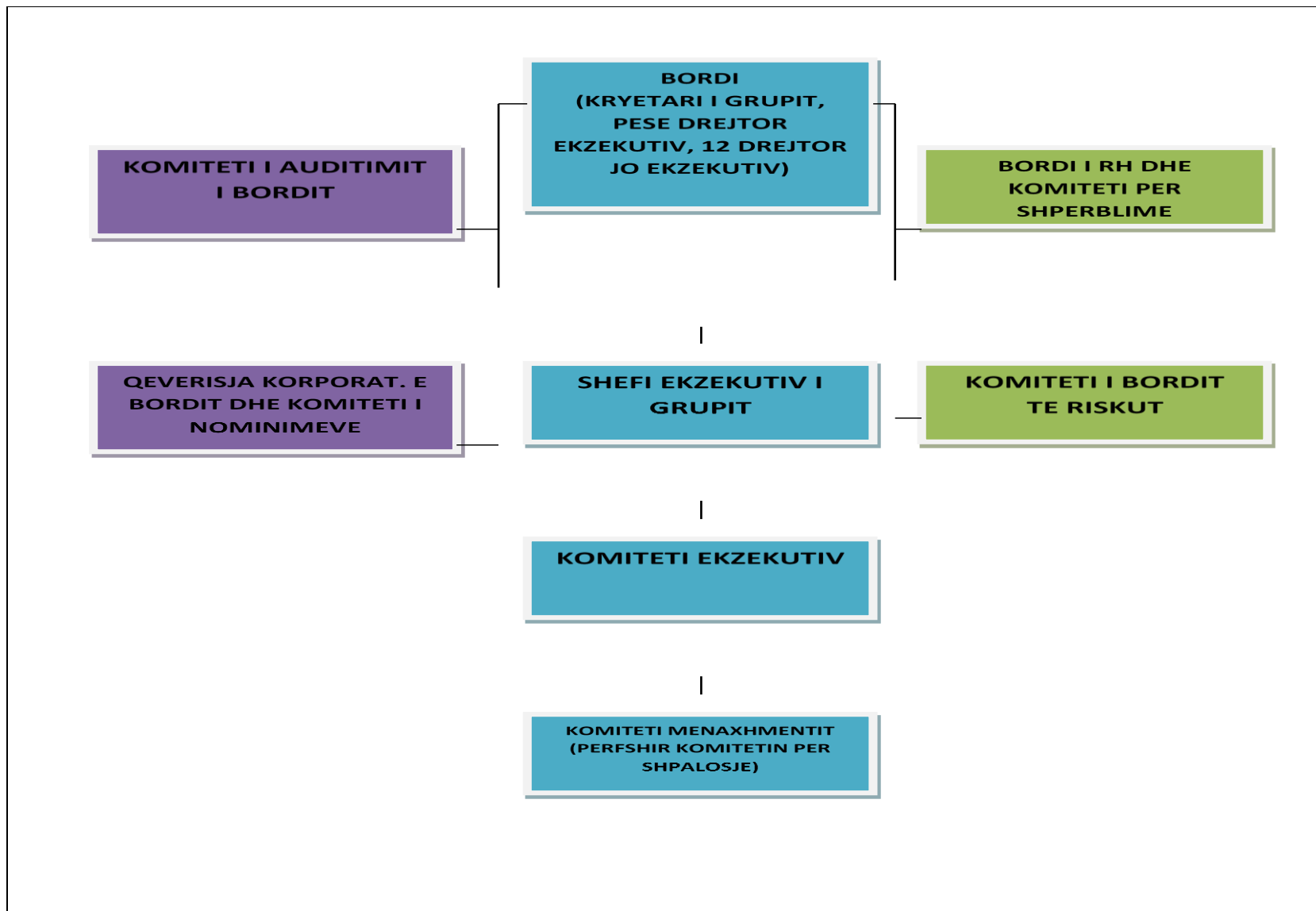
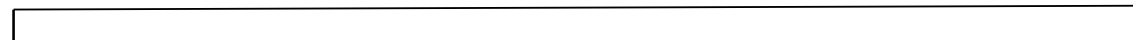


Figura 2.17. Struktura tipike organizative me Bordin e Drejtoreve

STRUKTURA MENAXHERIALE

BORDI MBIKQYRES



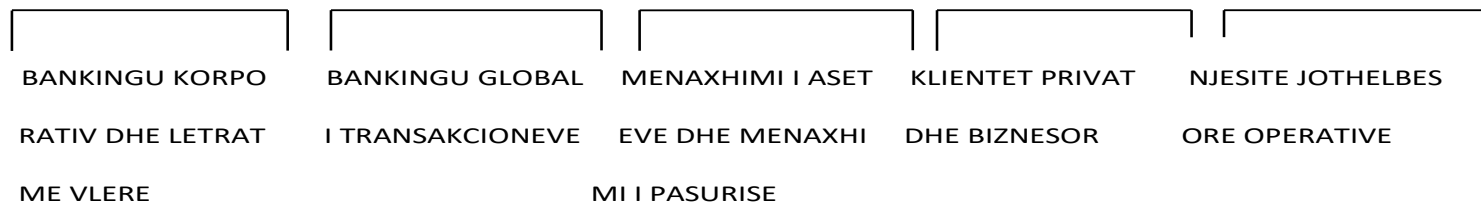
BORDI MENAXHUES



KOMITETI EKZEKUTIV I GRUPIT

BORDI MENAXHUES

UDHEHEQESITE BIZNESIT/UDHEHEQESIT RAJONAL/UDHEHEQESIT INFRASTRUKT.



KOMITETET FUNKSIONALE

KOMITETET REGJIONALE

Figura 2.18. Struktura tipike organizative me Bord Mbikëqyrës

- Bordi i drejtorëve ka përgjegjësinë përfundimtare për menaxhimin dhe performancën e kompanisë dhe është përgjegjëse për qeverisjen e saj. Bordi i Drejtorëve duhet të bëjë si në vijim:
 - Vendos drejtimin e përgjithshëm strategjik të bankës, duke përfshirë themelimin e niveleve të tolerancës së rrezikut të bankës.
 - Këshillojë për rekrutim dhe burimet njerëzore (HR); mbikëqyrë, udhëzon, dhe shqyrtonë performancën e menaxhmentit të lartë; dhe vendos për kompensimin e menaxhmentit të lartë.
 - Të monitorojë performancën e bankës, dhe të shqyrtojë raportet e rregullta financiare dhe të rrezikut
 - Të jenë të kualifikuar, të dya personalisht dhe profesionalisht, të veprojnë si drejtorë me integritet dhe në interes të aksionarëve.
 - Të takohen rregullisht me menaxhmentin e lartë dhe auditorin e brendshëm për të krijuar dhe miratuar politikat.
 - Të rishikoi linjat e raportimit, autoritetit dhe përgjegjësitë e menaxhmentit të lartë të bankës.

TEKNIKAT E QEVERISJES KORPORATIVE

Vlerat dhe standardet e korporatave aplikohen për të gjithë në mënyrë të barabart

Mbikëqyrje aktive nga bordi i drejtorëve

Strategjia korporative e artikuluar dhe ekzekutuar mire

Caktimi i qartë i përgjegjësive dhe autoriteteve vendimmarrëse

Personelit kyç janë të aftë dhe të përshtatshëm për punët e tyre

Stimulimet financiare dhe menaxheriale për të vepruar në mënyrën e duhur

Sistemet e forta të kontrollit të brendshëm

Menaxhimi i pavarur i rrezikut dhe funksioni i auditimit

Shpalosje të përshtatshme brenda dhe raportimet në publik

MENAXHMENTI I LARTE DHE STRATEGJTE E KORPORATES

25

- Menaxhmenti i lartë ka mbikëqyrje të plotë të menaxherëve (menaxherët mbahen përgjegjës direkt për zhvillimin e një linjë të veçantë të biznesit apo funksionit operacional).
- Një detyrë e rëndësishme për menaxherët e lartë është për të komunikuar përgjegjësitë dhe për të siguruar performancën e secilit anëtar të stafit.
- Menaxhmenti i lartë gjithashtu ka një rol kyç në vendosjen dhe zbatimin e objektivave strategjike të një banke.
- Një bankë që nuk ka objektiva strategjike do ta kanë të vështirë për të menaxhuar aktivitetet e saj, pasi do të ketë një mungesë të fokusimit në përdorimin e resurseve të saj.

VLERAT DHE KULTURA

- Vendosja e vlerave te kompanisë duhet të zbatohet në të gjitha fushat bankës, duke përfshirë bordin e drejtorëve.
- Ato duhet të inkurajojnë raportimin e problemeve në kohën e duhur dhe te parandalojnë korrupsionin dhe ryshfetin si brenda dhe jashtë.
- Këto vlera duhet të mbështeten nga politikat për parandalimin e situatave që mund të sfidojnë funksionimin e qeverisjes së mirë korporative.
- Një shembull do të ishte një politikë që përcakton qartë një procedurë për punonjësit për ta ndjekur në qoftë se puna e tyre krijon një konflikt interesi me interesat e tyre të jashtme.
- Një politikë e qartë përforcon vlerat e bankës në trajtimin e situatave të tilla.

NXITJET FINANCIARE

27

- Është e rëndësishme që bordi i drejtorëve të zhvillojë një politikë të shpërblimeve që pasqyron kulturën e bankës, objektivat, strategjinë, dhe të ambientin e kontrollit.
- Bordi duhet të vendosë shpërblimet për menaxhmentin e lartë dhe personelit tjetër kyç.
- Çdo skemë e tillë e shpërblimeve duhet të sigurojë që kjo nuk krijon një çekuilibër mes rreziqeve dhe përfitimeve, pasi është e rëndësishme për të lidhur strukturën e pagesave dhe bonuseve me menaxhimin afat-gjatë të rrezikut.

AUDITORET E BRENDSDHEM DHE TE JASHEM

- Bordi mbështet pavarësinë e auditorit duke angazhuar auditorë të përgatisë një vlerësim të paanshëm të gjendjes financiare të kompanisë në bazë të standardeve të pranuara dhe të raportojë gjetjet drejtpërdrejt në bord.
- Bordet angazhojnë auditues të jashtëm për të gjykuar efektivitetin e kontrolleve të brendshme të kompanisë.
- Bordet duhet të rishikojë, në kohën e duhur dhe në mënyrë efektive, gjetjet dhe rekomandimet e auditorëve dhe të kërkojnë korrigjim të menjëhershëm nga ana e menaxhmentit të lartë të problemeve të identifikuara nga auditorët.

TRANSPARENCA

29

- Madhësia dhe kualifikimet e bordit të drejtorëve dhe nënkomiteteve të tij.
- Struktura, kualifikimet, dhe përgjegjësitë e menaxhmentit të lartë të kompanisë.
- Informacion në lidhje me strukturën themelore organizative të bankës, duke përfshirë strukturën e saj ligjore.
- Informacion në lidhje me strukturën stimuluese të punonjësve të lartë dhe politika e shpërblimeve (zakonisht e kufizuar të disa punonjësve të lartë dhe punonjës të shpërblyer mirë).
- Natyra dhe shtrirja e transaksioneve me filialet dhe palëve të lidhura.

Ushtrime numerike – Shembulli 1 (Modeli CAPM)

30

- Banka A është e interesuar të përcaktojë normën e kthimit të kërkuar nga investitorët e aksioneve.
- Kjo bankë është duke përdorur kthimin pa risk prej 6%, R_f , dhe normën e pritur të kthimit të tregut afatgjatë prej 10%.
- Një analist i aksioneve të bankes A ka llogaritur se β e firmës është 1.2.
- Sa është norma e kërkuar e kthimit në aksionet e bankës A?
- Analisti i aksioneve vlerëson se dividendi në periudhën e ardhshme do të jetë 0.50 dhe se aksionet do të rriten me normë konstante prej 5.8%.
- Aksionet aktualisht janë duke u shitur në tregun e kapitalit me çmim prej 15€.
- Kalkuloni vlerën e brendeshme të aksioneve të bankës A?

Ju Faleminderit për vëmendje !

31

□ SUKSESE !

